



**АДМИНИСТРАЦИЯ ОКУЛОВСКОГО МУНИЦИПАЛЬНОГО РАЙОНА  
НОВГОРОДСКОЙ ОБЛАСТИ**

**ПОСТАНОВЛЕНИЕ**

12.11.2025 № 4549

г. Окуловка

**О назначении общественных обсуждений**

В соответствии со ст. ст. 5.1, 46 Градостроительного кодекса Российской Федерации, Федеральным законом от 06 октября 2003 года №131-ФЗ «Об общих принципах организации местного самоуправления в Российской Федерации», Федеральным законом от 20 марта 2025 N 33-ФЗ «Об общих принципах организации местного самоуправления в единой системе публичной власти», Уставом Окуловского городского поселения, Правилами землепользования и застройки Окуловского городского поселения, утвержденными решением Совета депутатов Окуловского городского поселения от 13.10.2016 № 54 (в редакции решений Совета депутатов Окуловского городского поселения от 27.10.2021 № 49, от 23.11.2022 № 90, от 27.09.2023 № 118, от 28.11.2024 № 155), Положением о порядке организации и проведения общественных обсуждений или публичных слушаний по вопросам градостроительной деятельности на территории Окуловского городского поселения, утвержденным решением Совета депутатов Окуловского городского поселения от 26.09.2018 № 123 (в редакции решений Совета депутатов Окуловского городского поселения от 28.04.2021 № 32, от 24.05.2023 № 111), Администрация Окуловского муниципального района

**ПОСТАНОВЛЯЕТ:**

1. Проект схемы расположения земельного участка в границах кадастрового квартала 53:12:0105020, площадью 357 кв.м. на котором расположен многоквартирный жилой дом по адресу: Новгородская обл., Окуловский муниципальный район, Окуловское г.п., г. Окуловка, ул. 1 Мая, д. 4, вынести на общественные обсуждения.

2. Назначить организатором общественных обсуждений Администрацию Окуловского муниципального района в лице комиссии по землепользованию и застройке Окуловского городского поселения (адрес нахождения организатора: Новгородская область, г. Окуловка, ул. Кирова, д.6, каб. № 26, номер тел. 8(81657)21-656; адрес электронной почты- [arhit@okuladm.ru](mailto:arhit@okuladm.ru); контактное лицо - Степанов Андрей Леонидович - заведующий отделом строительства,

градостроительства и архитектуры Администрации Окуловского муниципального района).

3. Установить срок общественных обсуждений с 20 ноября 2025 года по 09 декабря 2025 года.

4. Определить место проведения экспозиции по обсуждаемому проекту - здание Администрации Окуловского муниципального района по адресу: Новгородская область, Окуловский муниципальный район, г. Окуловка, ул. Кирова, д. 6, каб. № 25; дата открытия экспозиции 20.11.2025, срок проведения экспозиции с 20.11.2025 года по 09.12.2025, с 15.00 до 17.00 часов в рабочие дни.

5. Определить срок внесения предложений по вынесенному проекту на общественные обсуждения по 09.12.2025.

6. Определить, что проект и информационные материалы к нему размещаются: на официальном сайте муниципального образования «Окуловский муниципальный район» в информационно-телекоммуникационной сети «Интернет» электронный адрес [https://okuladm.gosuslugi.ru/ofitsialno/struktura-munitsipalnogo obrazovaniya/podrazdeleniya/otdel-stroitelstva-gradostroitelstva-i-arhitektury/gradostroitel'naya-deyatelnost](https://okuladm.gosuslugi.ru/ofitsialno/struktura-munitsipalnogo-obrazovaniya/podrazdeleniya/otdel-stroitelstva-gradostroitelstva-i-arhitektury/gradostroitel'naya-deyatelnost).

7. Определить место расположения информационных стендов (тумб):

Новгородская область, г. Окуловка, ул. Кирова, д. 8а;

Новгородская область, г. Окуловка, ул. Николая Николаева, д. 61 у магазина ООО «Коммерсант»;

Новгородская область, г. Окуловка, ул. Островского, у д. 42;

Новгородская область, г. Окуловка, ул. Чайковского, у д. 1;

Новгородская область, г. Окуловка, парк ОЦБК;

Новгородская область, г. Окуловка, ул. Новгородская, д. 2.

8. Оповестить жителей Окуловского городского поселения по проекту, вынесенному на общественные обсуждения на платформе обратной связи ([pos.gosuslugi.ru](https://pos.gosuslugi.ru)).

9. Опубликовать настоящее постановление о проведении общественных обсуждений в бюллетене "Официальный вестник Окуловского муниципального района", разместить на официальном сайте муниципального образования «Окуловский муниципальный район» в информационно-телекоммуникационной сети «Интернет».

**Заместитель Главы  
администрации района А.С. Киселев**







## **ОПОВЕЩЕНИЕ О ПРОВЕДЕНИИ ОБЩЕСТВЕННЫХ ОБСУЖДЕНИЙ**

1. Информация о проекте, подлежащему рассмотрению на общественных обсуждениях, и перечень информационных материалов к такому проекту.

1.1 На общественные обсуждения представляется проект схемы расположения земельного участка в границах кадастрового квартала 53:12:0105020, площадью 357 кв.м. на котором расположен многоквартирный жилой дом по адресу: Новгородская обл., Окуловский муниципальный район, Окуловское г.п., г. Окуловка, ул. 1 Мая, д. 4.

1.2. Перечень информационных материалов:

- постановление о назначении общественных обсуждений;
- схема расположения земельного участка;
- выписка из Правил землепользования и застройки Окуловского городского поселения;
- оповещение о проведении общественных обсуждений;
- книга (Журнал) учета посетителей экспозиции проекта схемы расположения земельного участка в границах кадастрового квартала 53:12:0105020, площадью 357 кв.м. на котором расположен многоквартирный жилой дом по адресу: Новгородская обл., Окуловский муниципальный район, Окуловское г.п., г. Окуловка, ул. 1 Мая, д. 4.

2. Информация о порядке и сроках проведения общественных обсуждений по проекту, подлежащему рассмотрению на общественных обсуждениях.

2.1. Порядок проведения общественных обсуждений:

- 1) оповещение о начале общественных обсуждений;
- 2) размещение проекта, подлежащего рассмотрению на общественных обсуждениях, и информационных материалов к нему на официальном сайте муниципального образования «Окуловский муниципальный район» в информационно-телекоммуникационной сети «Интернет»;
- 3) проведение экспозиции или экспозиций проекта, подлежащего рассмотрению на общественных обсуждениях;
- 4) подготовка и оформление протокола общественных обсуждений;
- 5) подготовка и опубликование заключения о результатах общественных обсуждений.

2.2. Срок общественных обсуждений с 20 ноября 2025 года по 09 декабря 2025 года.

3. Информация о месте, дате открытия экспозиции или экспозиций проекта, подлежащего рассмотрению на общественных обсуждениях или публичных слушаниях, о сроках проведения экспозиции или экспозиций такого проекта, о днях и часах, в которые возможно посещение указанных экспозиции или экспозиций.

3.1. Место открытия экспозиции: здание Администрации Окуловского муниципального района по адресу: Новгородская область, г. Окуловка, ул. Кирова, д. 6, каб. № 25.

3.2. Дата открытия экспозиции: 20.11.2025.

3.3. Сроки проведения экспозиции: 20.11.2025 по 09.12.2025.

3.4. Часы работы: с 15.00-17.00 часов в рабочие дни.

4. Информация о порядке, сроке и форме внесения участниками общественных обсуждений предложений и замечаний, касающихся проекта, подлежащего рассмотрению на общественных обсуждениях.

4.1. Порядок внесения участниками предложений и замечаний.

В период проведения общественных обсуждений участники общественных обсуждений имеют право представить свои предложения и замечания по обсуждаемому проекту посредством:

1) посредством официального сайта;

2) в письменной форме в адрес организатора общественных обсуждений;

3) посредством записи в книге (журнале) учета посетителей экспозиции проекта, подлежащего рассмотрению на общественных обсуждениях.

Предложения и замечания подлежат регистрации:

- поступившие посредством официального сайта подлежат регистрации в порядке делопроизводства в Администрации Окуловского муниципального района, направлению организатору общественных обсуждений по соответствующему проекту;

- поступившие в письменной форме в адрес организатора подлежат регистрации в порядке делопроизводства в Администрации Окуловского муниципального района;

- поступившие в письменной форме в ходе экспозиции учитываются в книге (журнале) учета посетителей экспозиции проекта. Письменный документ, в котором выражены предложения и замечания, является приложением к протоколу общественных обсуждений или публичных слушаний.

Результат рассмотрения предложений и замечаний отражается в заключении о результатах общественных обсуждений в соответствии с порядком и сроками подготовки такого заключения.

Предложения и замечания, внесенные в соответствии с п. 4.1 настоящего оповещения не рассматриваются в случае выявления факта представления участником общественных обсуждений недостоверных сведений.

Номера контактных справочных телефонов организатора общественных обсуждений: 8(816)57-21-656.

Почтовый адрес организатора общественных обсуждений:

Новгородская область, г. Окуловка, ул. Кирова, д.6.

Электронный адрес организатора общественных обсуждений:  
[arhit@okuladm.ru](mailto:arhit@okuladm.ru).

Предложения и замечания подлежат регистрации, а также обязательному рассмотрению комиссией по землепользованию и застройке Окуловского городского поселения.

4.2 Срок внесения предложений и замечаний по 09.12.2025.

4.3 Форма внесения предложений и замечаний: устная и письменная форма в соответствии с п. 4.1 настоящего оповещения.

5. Информация об официальном сайте, на котором будет размещен проект, подлежащий рассмотрению на общественных обсуждениях, и информационные материалы к нему.

Проект, подлежащий рассмотрению на общественных обсуждениях и информационные материалы проекта схемы расположения земельного участка в границах кадастрового квартала 53:12:0105020, площадью 357 кв.м. на котором расположен многоквартирный жилой дом по адресу: Новгородская обл., Окуловский муниципальный район, Окуловское г.п., г. Окуловка, ул. 1 Мая, д. 4 размещаются: на официальном сайте муниципального образования «Окуловский муниципальный район» в информационно-телекоммуникационной сети «Интернет», электронный адрес <https://okuladm.gosuslugi.ru/ofitsialno/struktura-munitsipalnogo-obrazovaniya/podrazdeleniya/otdel-stroitelstva-gradostroitelstva-i-arhitektury/gradostroitel'naya-deyatelnost>.

6. Информация об информационных системах, в которых будут размещены проект, подлежащий рассмотрению на общественных обсуждениях, и информационные материалы к нему.

Оповещение жителей Окуловского городского поселения по проекту, вынесенному на общественные обсуждения осуществляется на платформе обратной связи (ПОС) ([pos.gosuslugi.ru](https://pos.gosuslugi.ru)).





Администрация Окुловского муниципального района  
Новгородской области

ОТДЕЛ СТРОИТЕЛЬСТВА, ГРАДОСТРОИТЕЛЬСТВА И  
АРХИТЕКТУРЫ

ул. Кирова, д.6, г.Окуловка, Новгородская область, Россия, 174350, тел. 21-466

от 11.11.2025  
на № б/н

№ б/н  
от 07.11.2025

В комитет по управлению  
муниципальным имуществом  
Администрации Окुловского  
муниципального района

**О земельном участке**

Отдел строительства, градостроительства и архитектуры Администрации Окुловского муниципального района сообщает, что земельный участок в кадастровом квартале 53:12:0105020, площадью 357 кв.м., расположенный по адресу: Новгородская область, Окुловский м. р-н, Окुловское г.п., г. Окуловка, ул. 1 Мая, д. 4 находится в зоне Ж.1. (Зона застройки индивидуальными жилыми домами).

Список видов разрешенного использования земельных участков прилагается в виде выписки из Правил землепользования и застройки Окुловского городского поселения.

Категория земель: земли населенного пункта.

Приложение: на 4 л. в 1 экз.

**Заведующий отделом  
строительства, градостроительства  
и архитектуры  
Администрации района**

**А.Л. Степанов**



**Ж.1. ЗОНА ЗАСТРОЙКИ ИНДИВИДУАЛЬНЫМИ ЖИЛЫМИ ДОМАМИ**

Зона Ж.1 выделена для обеспечения правовых условий формирования застройки жилых кварталов, микрорайонов из отдельно стоящих жилых домов на одну семью с минимально разрешенным набором услуг местного значения для населения.

**Основные виды разрешенного использования:**

<b>Вид разрешенного использования земельных участков и объектов капитального строительства</b>	<b>Описание вида разрешенного использования земельного участка</b>	<b>Код (числовое обозначение) вида разрешенного использования земельного участка, согласно классификатору видов разрешенного использования земельных участков</b>
Для индивидуального жилищного строительства	Размещение жилого дома (отдельно стоящего здания количеством надземных этажей не более чем три, высотой не более двадцати метров, которое состоит из комнат и помещений вспомогательного использования, предназначенных для удовлетворения гражданами бытовых и иных нужд, связанных с их проживанием в таком здании, не предназначенного для раздела на самостоятельные объекты недвижимости); выращивание сельскохозяйственных культур; размещение индивидуальных гаражей и хозяйственных построек	2.1
Малоэтажная многоквартирная жилая застройка	Размещение малоэтажных многоквартирных домов (многоквартирные дома высотой до 4 этажей, включая мансардный); обустройство спортивных и детских площадок, площадок для отдыха; размещение объектов обслуживания жилой застройки во встроенных, пристроенных и встроенно-пристроенных помещениях малоэтажного многоквартирного дома, если общая площадь таких помещений в малоэтажном многоквартирном доме не составляет более 15% общей площади помещений дома	2.1.1
Для ведения личного подсобного хозяйства	Размещение жилого дома, указанного в описании вида разрешенного использования с кодом 2.1; производство сельскохозяйственной продукции; размещение гаража и иных вспомогательных	2.2

Вид разрешенного использования земельных участков и объектов капитального строительства	Описание вида разрешенного использования земельного участка	Код (числовое обозначение) вида разрешенного использования земельного участка, согласно классификатору видов разрешенного использования земельных участков
(приусадебный земельный участок)	сооружений; содержание сельскохозяйственных животных	
Блокированная жилая застройка	Размещение жилого дома, имеющего одну или несколько общих стен с соседними жилыми домами (количество этажей не более чем три, при общем количестве совмещенных домов не более десяти и каждый из которых предназначен для проживания одной семьи, имеет общую стену (общие стены) без проемов с соседним домом или соседними домами, расположен на отдельном земельном участке и имеет выход на территорию общего пользования (жилые дома блокированной застройки); разведение декоративных и плодовых деревьев, овощных и ягодных культур; размещение индивидуальных гаражей и иных вспомогательных сооружений; обустройство спортивных и детских площадок, площадок для отдыха	2.3
Хранение автотранспорта	Размещение отдельно стоящих и пристроенных гаражей, в том числе подземных, предназначенных для хранения автотранспорта, в том числе с разделением на машино-места, за исключением гаражей, размещение которых предусмотрено содержанием вида разрешенного использования с кодом 4.9	2.7.1
Коммунальное обслуживание	Размещение зданий и сооружений в целях обеспечения физических и юридических лиц коммунальными услугами. Содержание данного вида разрешенного использования включает в себя содержание видов разрешенного использования с кодами 3.1.1 - 3.1.2	3.1
Оказание услуг связи	Размещение зданий, предназначенных для размещения пунктов оказания услуг почтовой, телеграфной, междугородней и международной телефонной связи	3.2.3
Здравоохранение	Размещение объектов капитального строительства,	3.4

Вид разрешенного использования земельных участков и объектов капитального строительства	Описание вида разрешенного использования земельного участка	Код (числовое обозначение) вида разрешенного использования земельного участка, согласно классификатору видов разрешенного использования земельных участков
	предназначенных для оказания гражданам медицинской помощи. Содержание данного вида разрешенного использования включает в себя содержание видов разрешенного использования с кодами <u>3.4.1 - 3.4.2</u>	
Культурное развитие	Размещение зданий и сооружений, предназначенных для размещения объектов культуры. Содержание данного вида разрешенного использования включает в себя содержание видов разрешенного использования с кодами <u>3.6.1 - 3.6.3</u>	3.6
Амбулаторное ветеринарное обслуживание	Размещение объектов капитального строительства, предназначенных для оказания ветеринарных услуг без содержания животных	3.10.1
Деловое управление	Размещение объектов капитального строительства с целью: размещения объектов управленческой деятельности, не связанной с государственным или муниципальным управлением и оказанием услуг, а также с целью обеспечения совершения сделок, не требующих передачи товара в момент их совершения между организациями, в том числе биржевая деятельность (за исключением банковской и страховой деятельности)	4.1
Обеспечение занятий спортом в помещениях	Размещение спортивных клубов, спортивных залов, бассейнов, физкультурно-оздоровительных комплексов в зданиях и сооружениях	5.1.2
Площадки для занятий спортом	Размещение площадок для занятия спортом и физкультурой на открытом воздухе (физкультурные площадки, беговые дорожки, поля для спортивной игры)	5.1.3
Энергетика	Размещение объектов гидроэнергетики, тепловых станций и других электростанций, размещение обслуживающих и вспомогательных для электростанций сооружений (золоотвалов, гидротехнических сооружений); размещение объектов электросетевого хозяйства, за исключением объектов энергетики, размещение которых предусмотрено содержанием вида	6.7

Вид разрешенного использования земельных участков и объектов капитального строительства	Описание вида разрешенного использования земельного участка	Код (числовое обозначение) вида разрешенного использования земельного участка, согласно классификатору видов разрешенного использования земельных участков
	разрешенного использования с <u>кодом 3.1</u>	
Связь	Размещение объектов связи, радиовещания, телевидения, включая воздушные радиорелейные, надземные и подземные кабельные линии связи, линии радиофикации, антенные поля, усилительные пункты на кабельных линиях связи, инфраструктуру спутниковой связи и телерадиовещания, за исключением объектов связи, размещение которых предусмотрено содержанием видов разрешенного использования с кодами 3.1.1, 3.2.3	6.8
Земельные участки (территории) общего пользования	Земельные участки общего пользования. Содержание данного вида разрешенного использования включает в себя содержание видов разрешенного использования с кодами 12.0.1-12.0.2	12.0

**Условно разрешенные виды использования:**

Вид разрешенного использования земельных участков и объектов капитального строительства	Описание вида разрешенного использования земельного участка	Код (числовое обозначение) вида разрешенного использования земельного участка, согласно классификатору видов разрешенного использования земельных участков
Социальное обслуживание	Размещение зданий, предназначенных для оказания гражданам социальной помощи. Содержание данного вида разрешенного использования	3.2

Вид разрешенного использования земельных участков объектов капитального строительства	и Описание вида разрешенного использования земельного участка	Код (числовое обозначение) вида разрешенного использования земельного участка, согласно классификатору видов разрешенного использования земельных участков
	включает в себя содержание видов разрешенного использования с кодами <u>3.2.1 - 3.2.4</u>	
Бытовое обслуживание	Размещение объектов капитального строительства, предназначенных для оказания населению или организациям бытовых услуг (мастерские мелкого ремонта, ателье, бани, парикмахерские, прачечные, химчистки, похоронные бюро)	3.3
Амбулаторно-поликлиническое обслуживание	Размещение объектов капитального строительства, предназначенных для оказания гражданам амбулаторно-поликлинической медицинской помощи (поликлиники, фельдшерские пункты, пункты здравоохранения, центры матери и ребенка, диагностические центры, молочные кухни, станции донорства крови, клинические лаборатории)	3.4.1
Дошкольное, начальное и среднее общее образование	Размещение объектов капитального строительства, предназначенных для просвещения, дошкольного, начального и среднего общего образования (детские ясли, детские сады, школы, лицеи, гимназии, художественные, музыкальные школы, образовательные кружки и иные организации, осуществляющие деятельность по воспитанию, образованию и просвещению), в том числе зданий, спортивных сооружений, предназначенных для занятия обучающихся физической культурой и спортом	3.5.1
Религиозное использование	Размещение зданий и сооружений религиозного использования. Содержание данного вида разрешенного использования включает в себя содержание видов разрешенного использования с кодами <u>3.7.1 - 3.7.2</u>	3.7
Рынки	Размещение объектов капитального строительства, сооружений, предназначенных для организации постоянной или временной торговли (ярмарка, рынок, базар), с учетом того, что каждое из торговых мест не располагает торговой площадью более 200 кв. м; размещение гаражей и (или) стоянок для	4.3

Вид разрешенного использования земельных участков объектов капитального строительства	Описание вида разрешенного использования земельного участка	Код (числовое обозначение) вида разрешенного использования земельного участка, согласно классификатору видов разрешенного использования земельных участков
	автомобилей сотрудников и посетителей рынка	
Магазины	Размещение объектов капитального строительства, предназначенных для продажи товаров; торговая площадь которых составляет до 5000 кв. м	4.4
Общественное питание	Размещение объектов капитального строительства в целях устройства мест общественного питания (рестораны, кафе, столовые, закусочные, бары)	4.6
Стоянка транспортных средств	Размещение стоянок (парковок) легковых автомобилей и других мототранспортных средств, в том числе мотоциклов, мотороллеров, мотоколясок, мопедов, скутеров, за исключением встроенных, пристроенных и встроенно-пристроенных стоянок.	4.9.2
Оборудованные площадки для занятий спортом	Размещение сооружений для занятия спортом и физкультурой на открытом воздухе (теннисные корты, автодромы, мотодромы, трамплины, спортивные стрельбища)	5.1.4
Ведение огородничества	Осуществление отдыха и (или) выращивания гражданами для собственных нужд сельскохозяйственных культур; размещение хозяйственных построек, не являющихся объектами недвижимости, предназначенных для хранения инвентаря и урожая сельскохозяйственных культур	13.1

**Предельные размеры земельных участков для ведения:**

Цель предоставления	Размеры земельных участков, га	
	минимальны е	максимальны е
для индивидуального жилищного строительства	0,03	0,30
для ведения личного подсобного	0,03	0,50

хозяйства		
огородничества	0,04	0,15
дачного строительства	0,10	0,15

### Предельные допустимые параметры:

1. Максимальный процент застройки в границах земельного участка:
  - объектами индивидуального жилищного строительства и усадебными жилыми домами - 30 %;
  - образовательными учреждениями - 25%;
  - гаражами - 80%;
  - иными объектами капитального строительства данной зоны составляет 60%.
2. При количестве этажей дома 1-3 - расстояние между длинными сторонами зданий не менее 15 м, расстояние между длинными сторонами и торцами зданий с окнами из жилых комнат не менее 10
3. При отсутствии централизованной канализации расстояние от туалета до стен соседнего дома необходимо принимать не менее 12 м, до источника водоснабжения (колодца) - не менее 25 м.
  - \* - расстояния между зданиями следует принимать на основе расчетов инсоляции и освещенности, учета противопожарных требований и бытовых разрывов.
4. Расстояния от окон жилых помещений (комнат, кухонь и веранд) в зонах застройки объектами индивидуального жилищного строительства и усадебными жилыми домами до стен дома и хозяйственных построек (гаражи, бани, сараи), расположенных на соседнем земельном участке (не менее) – 6 м.
5. Расстояние до границ соседнего участка от объекта индивидуального жилищного строительства, усадебного жилого дома и жилого дома блокированной застройки 3,0м ; от построек для содержания скота и птицы 4,0м; от бани, гаража и других построек 1,0м от стволов высокорослых деревьев 4,0м от стволов среднерослых деревьев 2,0м; от кустарника 1,0м.
6. Расстояние до красной линии построек на земельном участке от объекта индивидуального жилищного строительства, усадебного жилого дома и жилого дома блокированной застройки - 5 м вдоль улицы/ 3м вдоль проезда; от хозяйственных построек 5 м/5м.
7. Площадь озелененной территории квартала (микрорайона) жилой зоны (без учета участков школ и детских дошкольных учреждений) должна составлять не менее 25 % площади территории квартала. В площадь отдельных участков озелененной территории включаются площадки для отдыха, для игр детей, пешеходные дорожки, если они занимают не более 30 % общей площади участка.
8. Земельные участки объектов капитального строительства, отнесенных к основным видам разрешенного использования и условно разрешенным видам использования, могут быть огорожены. Ограждение должно быть выполнено из доброкачественных материалов, предназначенных для этих целей. Высота ограждения должна быть не более 2,0 метров до наиболее высокой части ограждения. Установка сплошных заборов должна производиться по согласованию с соседями. Со стороны улиц ограждения земельных участков индивидуальных жилых домов должны быть прозрачными; характер ограждения и его высота должны быть единообразными как минимум на протяжении одного квартала с обеих сторон улицы, высота - не более 1,8 м.
9. Максимальная высота вновь размещаемых и реконструируемых объектов капитального строительства, отнесенных к основным видам разрешенного использования и условно разрешенным видам использования, не должна превышать 3 этажей.
10. Максимальная высота вновь размещаемых и реконструируемых встроенных или отдельно стоящих гаражей, открытых стоянок без технического обслуживания на 1 - 2 легковые машины, на земельном участке объекта индивидуального жилищного строительства или жилого дома блокированной застройки, отнесенных к

вспомогательным видам разрешенного использования, не должна превышать от уровня земли до верха плоской кровли не более 3,2 метров, до конька скатной кровли не более 4,5 метров. Максимальная общая площадь вновь размещаемых и реконструируемых встроенных или отдельно стоящих гаражей, открытых стоянок без технического обслуживания на 1-2 легковые машины, отнесенных к вспомогательным видам разрешенного использования, не должна превышать 60 м<sup>2</sup>.

11. Максимальная высота объекта капитального строительства, отнесенного к вспомогательным видам разрешенного использования, не должна превышать 2/3 высоты объекта капитального строительства, отнесенного к основному виду разрешенного использования и размещенного на одном с ним земельном участке. Максимальная площадь отдельно стоящего объекта капитального строительства (за исключением гаражей), отнесенного к вспомогательным видам разрешенного использования, не должна превышать 75% от общей площади объекта капитального строительства, отнесенного к основному виду разрешенного использования и размещенному на одном земельном участке.

12. Для организации обслуживания на территориях малоэтажной застройки допускается размещение учреждений и предприятий обслуживания с использованием индивидуальной формы деятельности - детских учреждений, магазинов, кафе, физкультурно-оздоровительных и досуговых комплексов, парикмахерских, фотоателье и т. п., встроенных или пристроенных к жилым зданиям, с размещением преимущественно в первом и цокольном (кроме детских учреждений) этажах и устройством изолированных от жилых частей здания входов. При этом общая площадь встроенных учреждений не должна превышать 150 м<sup>2</sup>.

Объекты со встроенными и пристроенными мастерскими по ремонту и прокату автомобилей, ремонту бытовой техники, а также помещениями ритуальных услуг следует размещать на границе жилой зоны.

13. Допускается блокировка хозяйственных построек на смежных приусадебных участках по взаимному согласию собственников жилого дома и в случаях, обусловленных историко-культурными охранными сервитутами, а также блокировка хозяйственных построек к основному строению.

14. Вспомогательные строения, за исключением гаражей, размещать со стороны улиц не допускается.

15. Установка ограждений земельных участков объектов, зданий и сооружений производится согласно СН 441-72\* «Указания по проектированию ограждений площадок и участков предприятий, зданий и сооружений» в том случае, если установка таких ограждений не регулируется техническими регламентами и установленными в настоящих правилах землепользования и застройки градостроительными регламентами.

**СХЕМА  
РАСПОЛОЖЕНИЯ ЗЕМЕЛЬНОГО УЧАСТКА ИЛИ ЗЕМЕЛЬНЫХ УЧАСТКОВ НА  
КАДАСТРОВОМ ПЛАНЕ ТЕРРИТОРИИ, ПОДГОТОВКА КОТОРОЙ ОСУЩЕСТВЛЯЕТСЯ В  
ФОРМЕ ДОКУМЕНТА НА БУМАЖНОМ НОСИТЕЛЕ**

Утверждена

Постановлением

(наименование документа об утверждении, включая

Администрации Окуловского муниципального  
наименования органов государственной власти или

района Новгородской области

органов местного самоуправления, принявших решение об утверждении  
схемы или подписавших соглашение о перераспределении земельных  
участков)

от \_\_\_\_\_ № \_\_\_\_\_

**СХЕМА**

расположения земельного участка или земельных участков на кадастровом  
плане территории

Условный номер земельного участка - \_\_\_\_\_  
(указывается в случае, если предусматривается образование двух и более земельных участков)

Площадь земельного участка **357 м<sup>2</sup>**

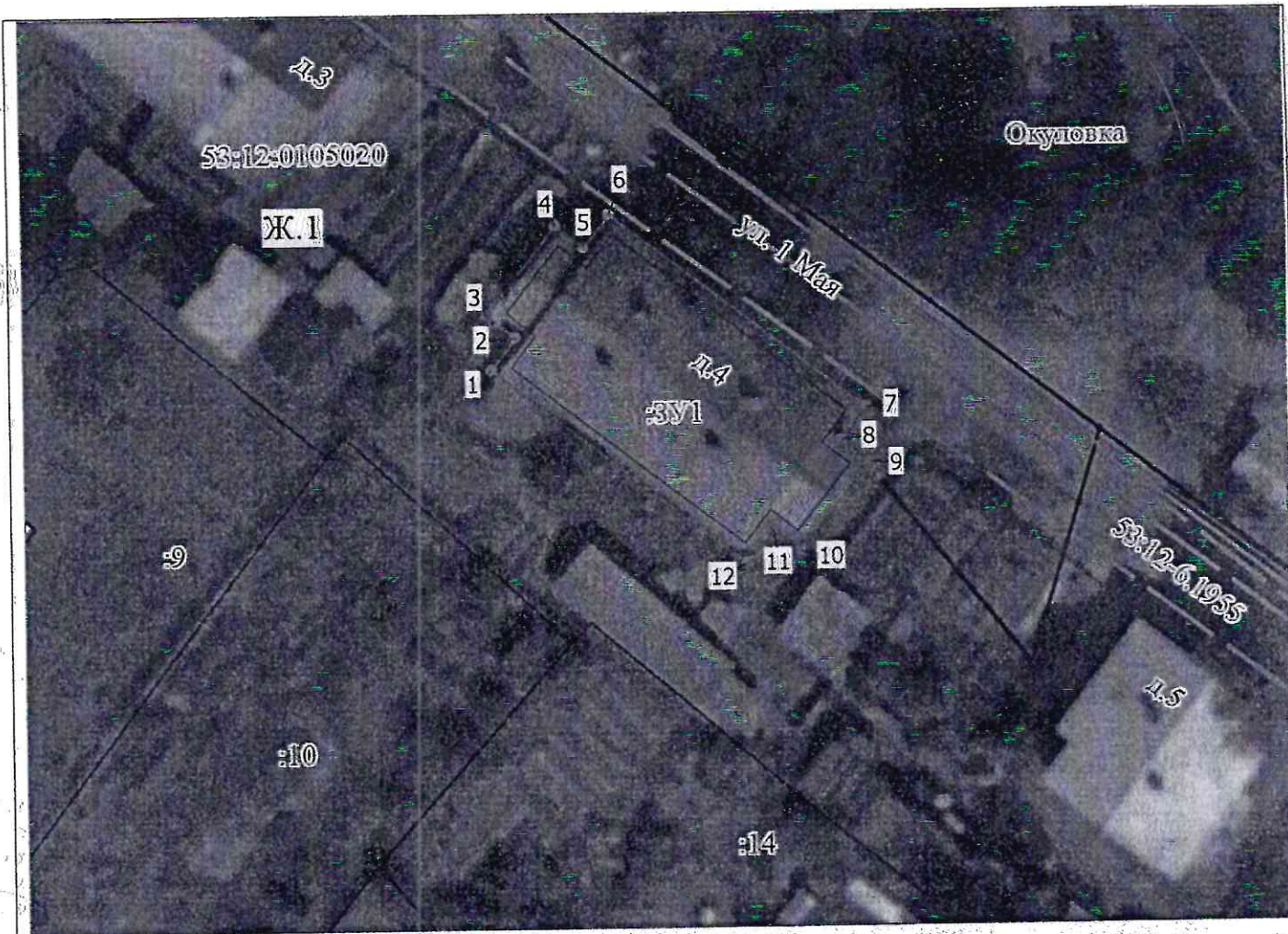
(указывается проектная площадь образуемого земельного участка, вычисленная с использованием федеральной государственной географической информационной системы, обеспечивающей функционирование национальной системы пространственных данных, которой является федеральная государственная географическая информационная система "Единая цифровая платформа "Национальная система пространственных данных" <1> (далее - информационная система), или иных технологических и программных средств с округлением до 1 квадратного метра. Указанное значение площади земельного участка может быть уточнено при проведении кадастровых работ не более чем на десять процентов)

**Координаты, м**

(указываются в случае подготовки схемы расположения земельного участка с использованием технологических и программных средств, в том числе размещенных на официальном сайте. Значения координат, полученные с использованием указанных технологических и программных средств, указываются с округлением до 0,01 метра)

Обозначение характерных точек границ

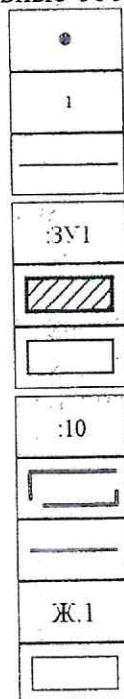
	Координаты, м	
	X	Y
	2	3
1	560164.78	2297678.29
1	560167.03	2297680.02
2	560168.65	2297677.97
3	560175.00	2297682.96
4	560173.43	2297684.96
5	560175.79	2297686.77
6	560161.90	2297704.80
7	560159.60	2297703.03
8	560158.03	2297705.01
9	560151.74	2297700.03
10	560153.25	2297698.14
11	560150.88	2297696.31
12	560164.78	2297678.29
1		



МСК-53, зона 2

Масштаб 1:500

Условные обозначения:



Характерная точка границы земельного участка

Надписи номеров характерных точек

Часть границы, местоположение которой определено при выполнении кадастровых работ

Надписи вновь образованного земельного участка

Объект капитального строительства

Часть границы, сведения ЕГРН о которой позволяют однозначно определить ее положение на местности

Надписи кадастрового номера земельного участка

Граница охранной зоны

Доступ к земельному участку

Обозначение границы территориальной зоны

Граница кадастрового квартала

Обозначение кадастрового квартала

53:12:0105020

<1> Часть 3 статьи 18.1 Федерального закона от 30 декабря 2015 г. N 431-ФЗ "О геодезии, картографии и пространственных данных и о внесении изменений в отдельные законодательные акты Российской Федерации", пункт 1 Положения о федеральной государственной географической информационной системе "Единая цифровая платформа "Национальная система пространственных данных", утвержденного постановлением Правительства Российской Федерации от 7 июня 2022 г. N 1040.